

体长 12-15mm。

**雄性** 头顶毛黑色；额黑色，毛同色；颜正中具亮黑色纵条，中突明显；额与颜覆黄白色粉被；颜、颊及后头被淡黄毛。复眼暗棕色，毛同色，中间具2条由棕色长毛紧密排列而成的纵条。触角暗棕色至黑色；芒裸。中胸背板黑色，被棕色短毛；小盾片黄色或黄棕色，毛同色。腹部大部棕黄色，第1背板黑色；第2背板具“T”字形黑斑，黑斑前部与背板前缘相连，后部不达背板后缘；第3背板黑斑与前略同，但黑斑前部不达背板前缘，后部向后延伸，背板仅具细狭的后缘黄带；第4、5背板绝大部分黑色；背板被毛棕黄色。足大部黑色，膝部及前足胫节基部1/3、中足胫节基半部黄色，有时后足腿节基部至基半部棕黄色；足毛大部黄色。翅痣棕色。

**雌性** 第3背板几乎全部黑色，仅前缘两侧及后缘棕黄色；

共检查3785号标本，部分地点从略。

黑龙江(伊春, 1970.IX.2, 6个)、福建(德化, 900-1680m, 1960.VI.12, 1个)、云南(西双版纳, 1982.IV.16-26, 5个)、西藏(芒康, 4100m, 1976.VI.15, 1个)、陕西(秦岭, 1580-1800m, 1973.VII.24, 1个)、青海(玉树, 3750m, 1964.IX.2, 2个)、新疆(塔什库尔干, 4250m, 1987.VII.8, 1个)。

**分布** 河北、山西、内蒙古、辽宁、吉林、黑龙江、江苏、浙江、安徽、福建、江西、山东、河南、湖北、湖南、广东、广西、海南、四川、贵州、云南、西藏、陕西、甘肃、青海、宁夏、新疆、台湾。

我国有记载而无标本的种类：

### (388) 狭缘管蚜蝇 *Eristalis angustimarginalis* Brunetti, 1923

*Eristalis angustimarginalis* Brunetti, 1923: 176; Knutson *et al.*, 1975: 352; Li, 1999: 211.

体长 14mm。

复眼连接线约为头顶到触角基部的一半长，密被暗褐色短毛；头顶三角小，黑色，被同色毛；额三角亮黑色，中部两侧腹黄粉被和黑长毛；颜面污黑色，中央覆黑色毛和灰粉被，两侧毛黄色，短；触角第1、2节黑色，第3节暗褐色；芒褐色，基部2/3具粗的羽状毛。胸部污黑褐色，有中等宽的灰色带，该带明显穿过盾沟和后缘，两侧污黄灰色；小盾片暗黑褐色。腹部暗黑褐色；第1背板黄白色被同色毛；第2背板具1对黄褐色斑点，该斑点在中线处分开，狭长，两边平行但近侧缘变宽，几乎占据整个背板；第3背板斑点与第2节相似，但宽度不一样且不达侧缘；第4背板具1中等光亮的褐色横带，该横带两侧平行，横过背板的中央；第5背板整个黑色；2、3、4背板极后缘橙褐色，第4节前缘灰色；腹部毛黑色，但2-4节两侧的前半部毛黄色。足黑色，腿节的极端部、所有胫节的基半部和中足跗节的1、2节橙褐色；足毛主要黄色。翅明显黄灰色。

(摘译自 Brunetti, 1923)

分布 中国 (Frotier); 印度, 缅甸东北部。

(389) 平端管蚜蝇 *Eristalis flatiparamerus* Li, 1999 (图 299)

*Eristalis (Eoseristalis) flatiparamerus* Li, 1999: 211-213.

体长 11.5mm, 翅长 8.5mm。

**雄性** 头顶黑色, 被金色粉被和黄褐色毛; 额黑色, 被黄色粉被和直立淡黄色毛; 颜密被黄色粉被和淡黄色长毛, 中条纹亮黑色; 颊被白色粉被和同色毛。两复眼连线为头顶三角之半长。触角黑色; 芒长于触角, 羽毛状。中胸背板亮黑色, 被黄褐色毛; 小盾片褐色, 毛黄褐色; 侧板黑色, 被绿色粉被和淡黄色长毛; 后胸腹板被淡黄色长毛。腹部黑色, 被淡黄色毛; 第 1 节被灰色粉被; 第 2 节具 1 对不规则的四边形橙黄色斑, 该斑占据背板两侧, 且和黄色后缘相连, 背板中部尖, 形成象“H”形黑斑; 第 3 节前侧角具 1 对相似的三角形斑; 第 4 节黑色, 后缘橙色; 第 5 节黑色。足略弯曲; 足毛大部淡黄色, 前、中足腿节后腹面和后足腿节前背面毛很长。翅透明。(摘自 Li, 1999)

分布 青海(西宁)。

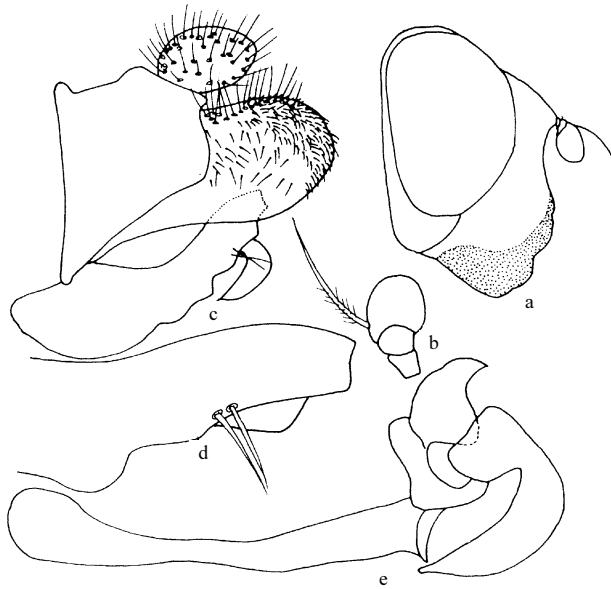


图 299 平端管蚜蝇 *Eristalis flatiparamerus* Li (仿 Li, 1999)

a. 头 (侧面观) (head in lateral view) b. 触角 (antenna) c. 雄性外生殖器 (male genitalia) d. 上叶 (superior lobe) e. 阳茎 (侧面观) (aedeagus in lateral view)